

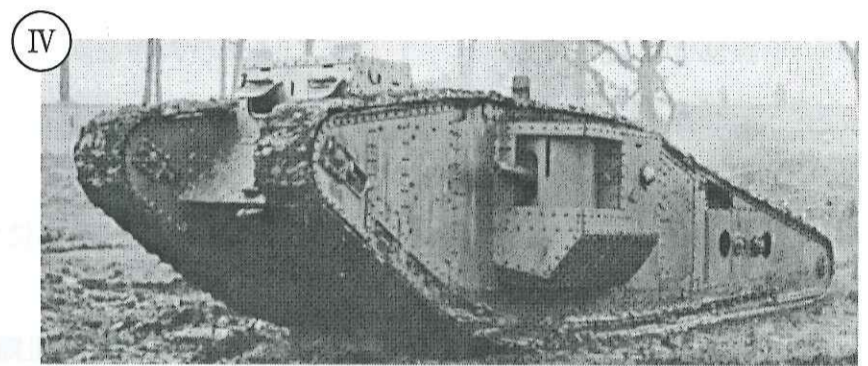
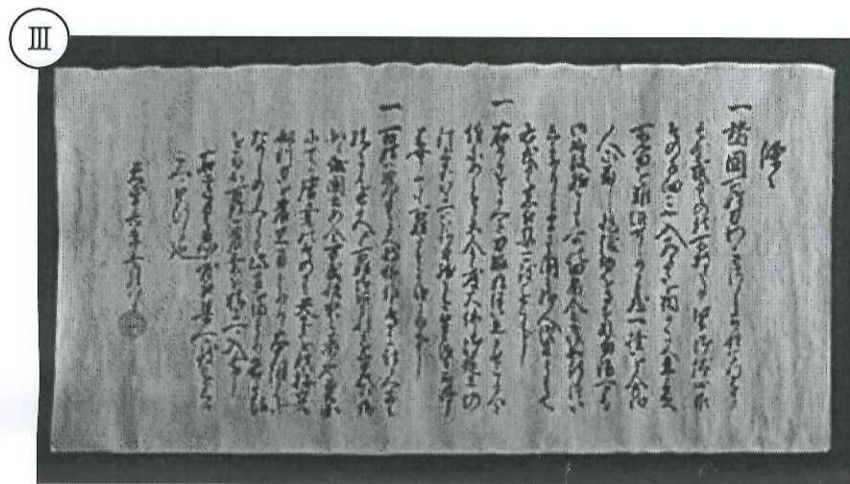
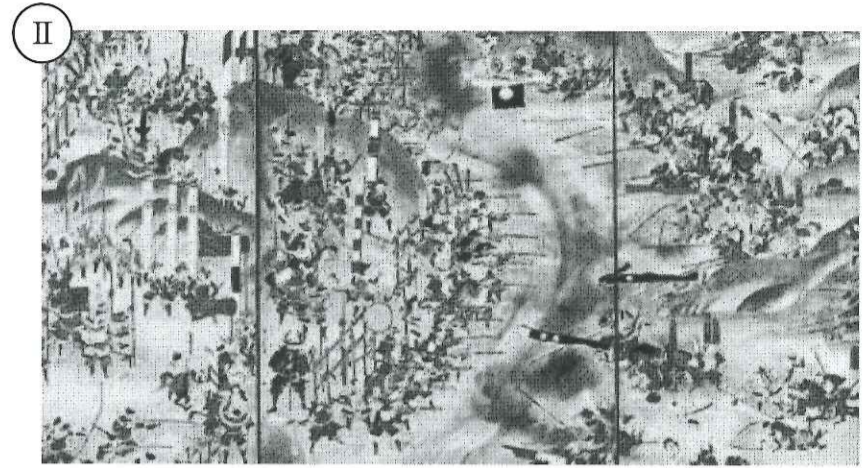
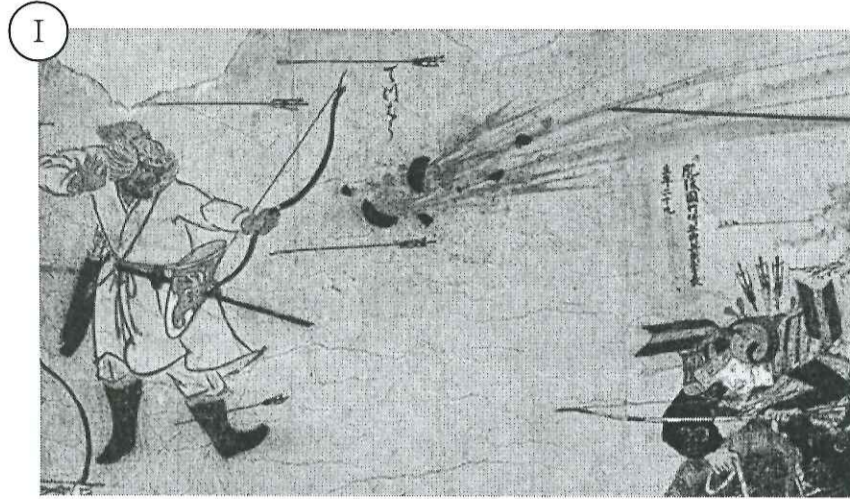
平成28年度 全日制（普通科及び看護科）一般入試（社 会）

〈答えは解答欄に記入〉

受験番号

氏名

1 次の資料を読んで、あとの(1)～(4)までの問いに答えなさい。



(1) Iの資料は、元寇で元軍と戦う武士を描いたものである。この頃の時代の様子として最も適切なものを次のア～エの中から1つ選んで、そのかな符号を書きなさい。

- ア. 朝廷は6歳以上の男女に農地を割り当て、死ねば返させる班田収授を行った。
- イ. 幕府は永仁の徳政令を出し御家人の経済的窮乏から救おうとしたが、失敗した。
- ウ. 武士や有力な農民は、貴族や寺社に土地を寄進するようになった。
- エ. 朝廷は墾田永年私財法を出して、農地の開墾を進めようとした。

(2) IIの資料は、織田信長が武田氏を破った「長篠の戦い」を描いたものである。織田信長がおこなったことについて誤っているものを次のア～エの中から1つ選んで、そのかな符号を書きなさい。

- ア. だれでも自由に商工業ができるように城下に楽市・楽座令を出した。
- イ. 今川義元を桶狭間の戦いで破った。
- ウ. 東海地方などの一向一揆をおさえ、石山本願寺を降伏させた。
- エ. 北条氏を滅ぼし、鎌倉幕府を滅ぼした。

(3) IIIの史料は、豊臣秀吉が百姓から刀・弓・やり・鉄砲などの武器を取り上げる目的で出した法令である。この法令を漢字2文字で答えなさい。

(4) IVの資料は、第一次世界大戦に投入された新兵器の一つである戦車である。第一次世界大戦が始まったあとの世界の様子について誤っているものを次のア～エの中から1つ選んで、そのかな符号を書きなさい。

- ア. ベルサイユ条約によってドイツは巨額の賠償金を支払うことになった。
- イ. 平和を守る世界初の国際機構として国際連盟がつけられた。
- ウ. ソビエト社会主義共和連邦（ソ連）が成立した。
- エ. 辛亥革命がおり、中華民国が成立し、孫文が大総統となった。

2 平成27年(2015年)は戦後70年ということで、生徒は班ごとに「戦争」について調べ学習をした。下はその資料の一部である。

A班

日清戦争の講和条約は、①()条約といい、清は朝鮮の独立を認めること、②遼東半島・台湾などを日本にゆずること、巨額の賠償金を支払うことなどが決められました。

B班

日露戦争に対して、③()は「君死にたまふことなかれ」という詩を発表しました。

C班

④日中戦争は、北京郊外の盧溝橋^{ろこうきょう}で、日本軍と中国軍が衝突する事件がきっかけで始まりました。国民党政府は、⑤共産党との戦いをやめて日本軍と戦うことを決めました。

(1) 下線部①について、()にあてはまる漢字2文字を書きなさい。

(2) 下線部②の遼東半島の清への返還を日本に強く要求したことを三国干渉という。三国の正しい組み合わせについて最も適当なものを、次のア～エの中から1つ選んで、そのかな符号を書きなさい。

- ア. フランス・ドイツ・オランダ イ. フランス・ドイツ・ロシア
ウ. アメリカ・ドイツ・ロシア エ. アメリカ・イギリス・オランダ

(3) 下線部③について()にあてはまる人物を次のア～エの中から1つ選んで、そのかな符号を書きなさい。

- ア. 幸徳秋水^{こうとくしゅうすい} イ. 黒田清輝^{くろだ きよてる} ウ. 正岡子規^{まさおかしき} エ. 与謝野晶子^{よさのあきこ}

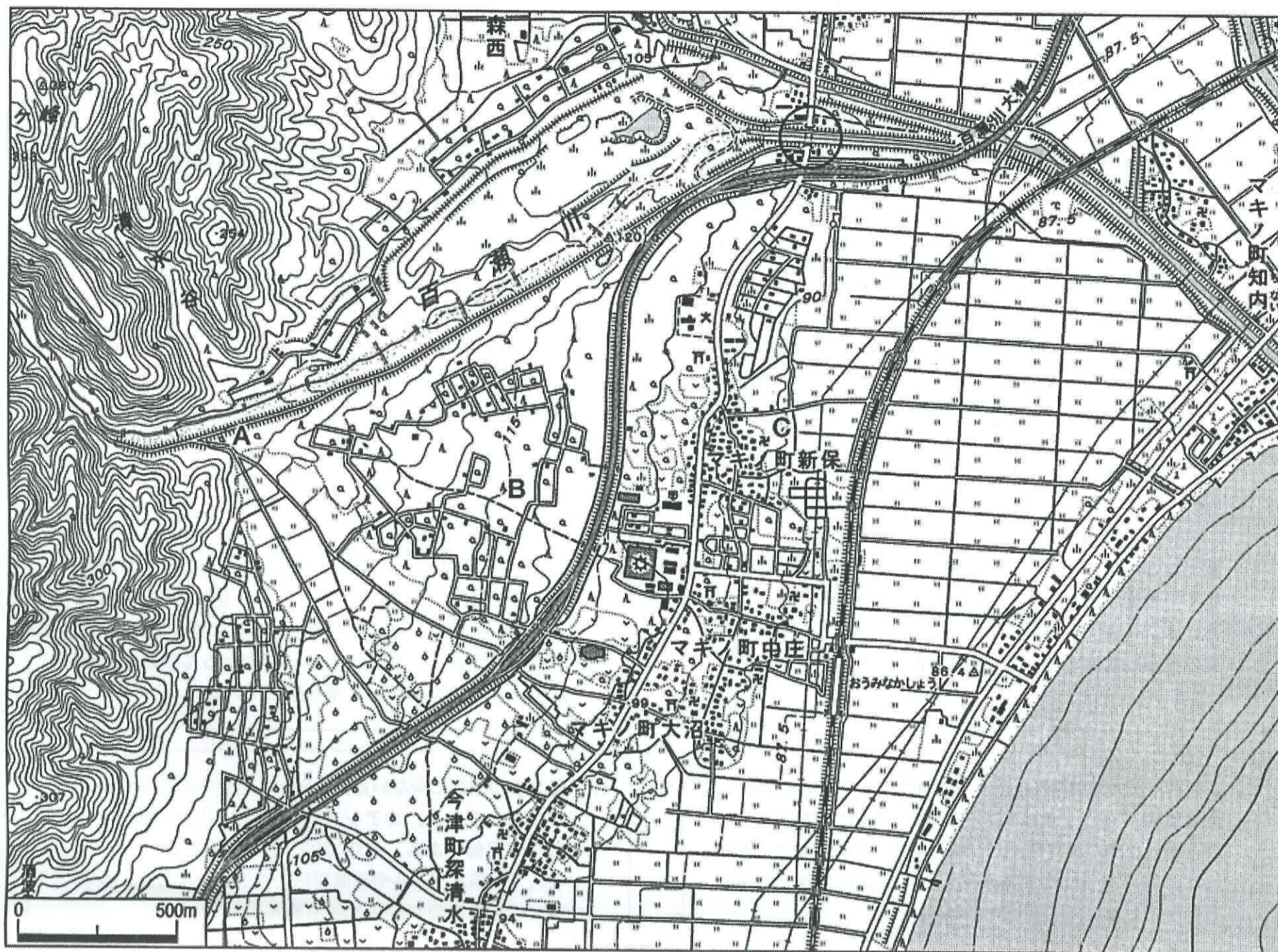
(4) 下線部④の日中戦争が始まった年よりも後の出来事について誤っているものを、次のア～エまでのの中から選んで、そのかな符号を書きなさい。

- ア. ほとんどの政党が解散させられ大政翼賛会という組織にまとめられた。
イ. 資源と国民を議会の承認なしで戦争に動員できる国家総動員法が制定された。
ウ. 日本軍はハワイの真珠湾を奇襲攻撃をして太平洋戦争が始まった。
エ. 日本軍は南満州鉄道を爆破し、これを口実に満州全土を占領した。

(5) 下線部⑤について、このときの共産党の指導者を漢字3文字で答えなさい。

3 図Iの地形図を参考にして、あとの(1)~(4)の問いに答えなさい。

I 国土地理院発行の2万5000分の1地形図「海津」に加筆したものである。



1 : 25,000 「海津」平成18年更新

(1) 図Iの地形図から読み取れる地形として、山から流れ出る河川が土砂を運んで形成された地形の呼び名を答えなさい。

(2) 図Iの地点A付近の標高に近いものとして、最も適当なものを、次のア~オの中から1つ選んで、そのかな符号を書きなさい。

ア. 300m イ. 250m ウ. 200m エ. 150m オ. 100m

(3) 図I中からは読み取ることができない建物として最も適当なものを、次のア~カの中から1つ選んで、そのかな符号を書きなさい。

ア. 小・中学校 イ. 神社 ウ. 電波塔 エ. 消防署 オ. 工場 カ. 病院

(4) 以下は、図Iの地形図から読み取れる、この地域の土地利用の特徴を説明した文章であるが、説明として誤っている文章を、次のア~オの中から1つ選んで、そのかな符号を書きなさい。

ア. 南西から北東にかけて高速道路が走っている。高速道路は高低差を少なくするために、等高線に沿って建設されている事がわかる。

イ. 地点Bには広葉樹林や針葉樹林がみられ、そこから南西には、果樹園や畑が広がっており、水はけが良い地形であることが読み取れる。

ウ. 湖岸近くに向かうにつれて、平野が広がり、多くは水田として利用されている。湖岸には針葉樹林が並んでおり、その陸地側の建物に対する防風林の役目を果たしていると思われる。

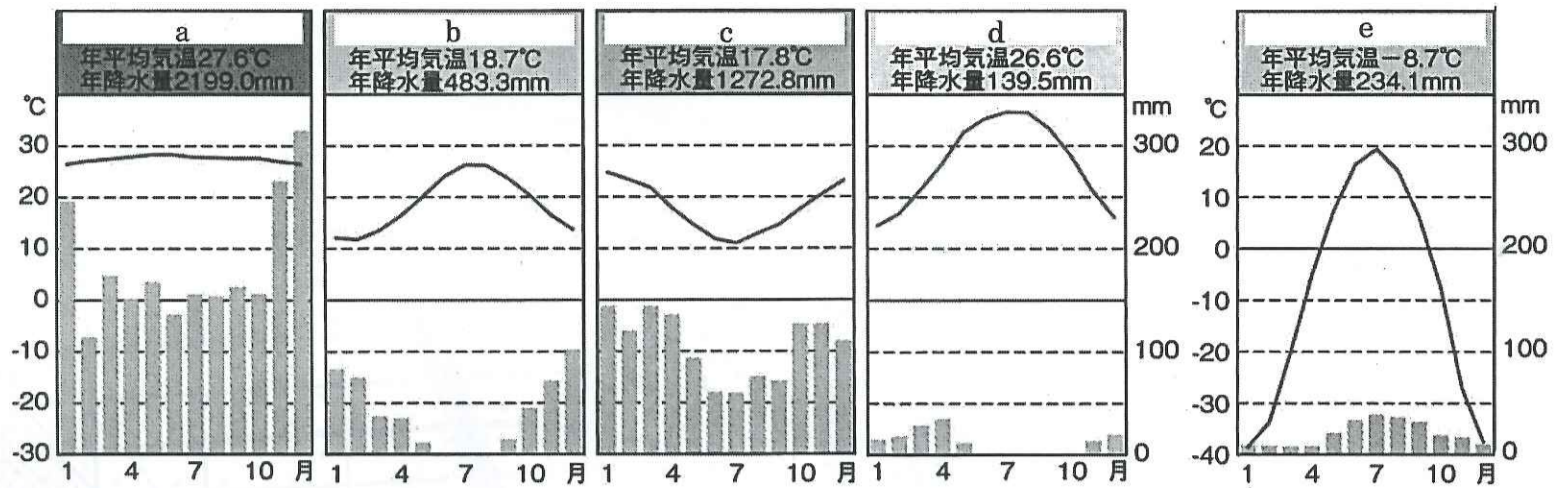
エ. 百瀬川は、途中、伏流していることが読み取れる。一方で、○で囲んだ地点からは堆積された土砂の影響から川床が周囲より高くなり、そこにぶつかる道路は迂回するしかないことがわかる。

オ. 南北に走る主要道路に沿って、建物が集中している様子が見て取れる。しかし、建物の密集地帯がみられるわけではなく、建物のあいだに林や荒地が点在していることがわかる。

(5) 図Iの右下にみえる水域は日本最大の湖の一部である。この地域はどこの都道府県に該当するか、その都道府県名を答えなさい。

4 以下は冬休みの課題として、世界各都市への旅行計画を立てるために、それぞれが気になった都市の気候を生徒がまとめたものである。図Iのa・b・c・d・eは、生徒が取り上げた5つの都市の降水量と気温の変化をまとめた雨温図である。図IIは各都市での気候の様子と、人々の生活についてそれぞれまとめたものである。図IIIは、図Iの5都市の位置をA・B・C・D・Eとして地図上に示した図である。あとの(1)~(5)の問いに答えなさい。aの雨温図がAの位置とは限らないので注意すること。

I イラクリオン・シンガポール・ブエノスアイレス・ヤクーツク・リヤドの雨温図。



II V・W・X・Y・Zは各都市の気候と人々の生活の様子をまとめたものである。

V. 観光地としても人気のこの都市は、冬に雨が集中し夏は暑くて乾燥する。①その乾燥に強い果樹が多く栽培されている。一方で、冬の雨を活かした小麦栽培も盛ん。夏の日差しを避けるために、白い壁の家が立ち並ぶ。

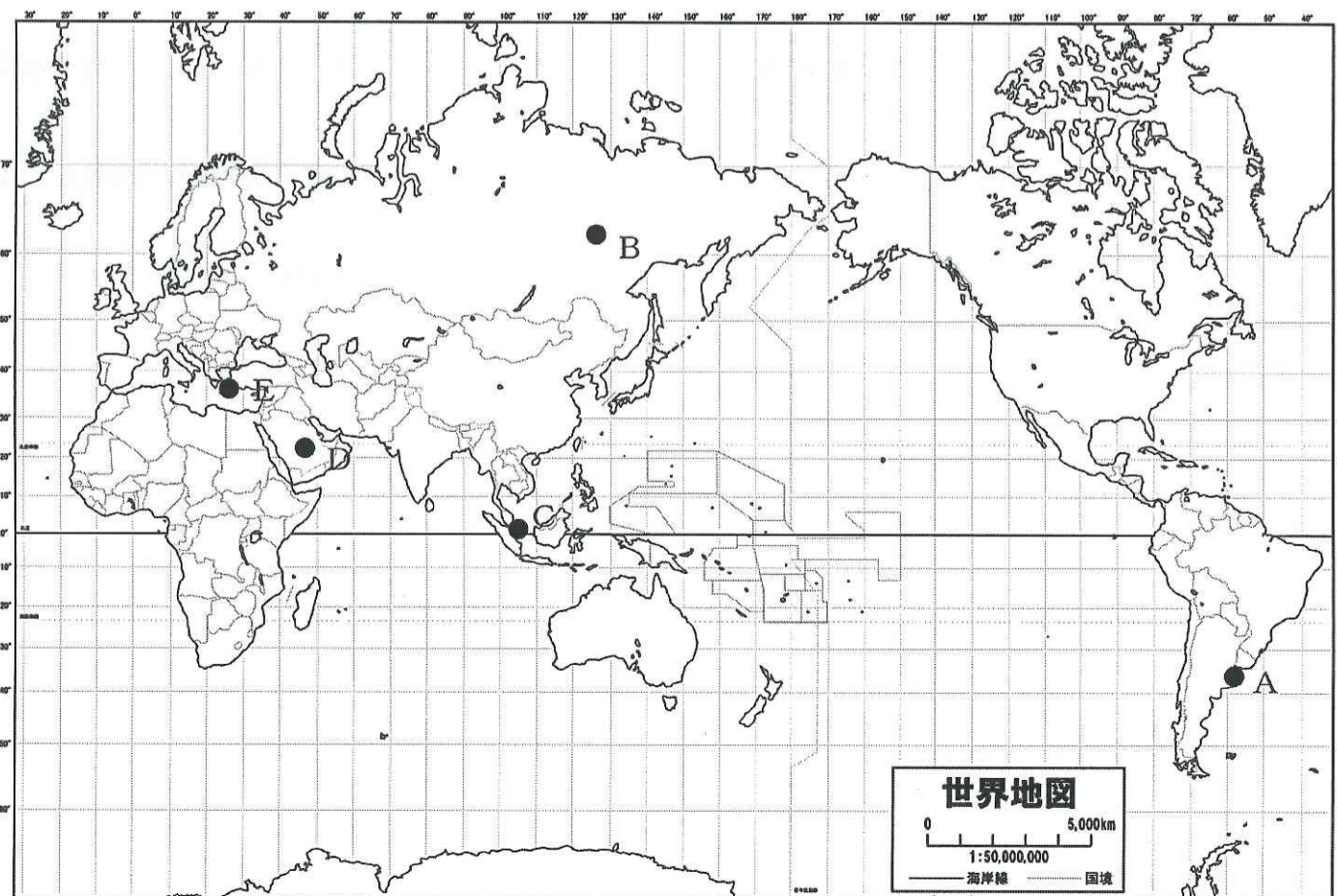
W. 寒極ともよばれるこの内陸の都市は、冬季はすべての物が凍るほど寒い。降水量も少ないが、夏は気温があがる。人々は冬の寒さに備え、窓やとびらを2重3重にしたり、室内の熱が凍った地面に伝わってぬかるんでしまわないように、地面から離して家を建てている。

X. この都市は大陸東岸に位置する影響で、一年中雨量が多く、夏は気温が高く、冬は寒い。日本と同様に四季もある。サッカーが盛んな都市。パンパの中央に位置するこの都市には、国のあらゆる産業が集中し、経済的に重要な拠点となっている。

Y. 降水量が極端に少ないため、ほとんど植生が見られず砂漠が広がっている。オアシス周辺では、定住や穀物などの栽培が可能である。近年では、石油産業により得られた収入で、給水プールや灌漑設備を整備し、生活がしやすくなっている。ラクダの放牧も盛ん。

Z. 一年中気温が高く、一年を通して降水量がとても多く、年間降水量は2000mmをこえる。時に②激しい雨に見舞われることもある。ヨーロッパ諸国とアジアとの交易における要所として発展してきた。華人が7割近くを占める民族構成で、他の民族と共生している。

III A・B・C・D・Eの都市は図Iの雨温図の都市である。緯線経線は10度ずつ引かれている。



(1) 雨温図・各都市の気候と生活の様子・位置の正しい組み合わせとして、最も適当なものを、次のア～カの中から1つ選んで、そのかな符号を書きなさい。

- ア. a - Z - B イ. b - Y - C
ウ. c - X - A エ. d - W - E
オ. e - V - D

(2) 各都市への旅行を考えた時、日本との時差はそれぞれ何時間あるか。Iの都市bへの旅行を考えた時、日本との時差として、最も適当なものを、次のア～エの中から1つ選んで、そのかな符号を書きなさい。

※日本の標準時は東経135度、都市bの標準時は東経30度の経線を基準としている。なお、サマータイムは考慮しないものとする。

- ア. 日本より7時間遅い イ. 日本より10時間遅い
ウ. 日本より17時間早い エ. 日本より6時間早い

(3) II-Vの文章中の下線部①について、その地域で栽培されている果樹として誤っているものを次のア～エの中から1つ選んで、そのかな符号を書きなさい。

- ア. オリーブ イ. ブドウ ウ. オレンジ エ. パイナップル

(4) II-Zの文章中の下線部②について、熱帯において、短時間で降る激しい雨のことを何と呼ぶか、カタカナで答えなさい。

5 先生と生徒が「何歳からが大人か」について話している。これを読み、以下の問いに答えなさい。

先生 どんなことができるようになったら「大人」だと考えますか？

花子 20歳で成人、それまでは未成年者というから、20歳になったら「大人」だと思います。①選挙にも行けるようになりますよね。

先生 そうですね、確かに、民法では「20歳をもって、成年とする」とされています。しかし、選挙については今年の6月に公職選挙法という法律が改正されて、選挙権年齢が（ ）歳に引き下げられたのですよ。

花子 それは知りませんでした。そうしたら、今後は「大人」になるのが早くなるのかな。

太郎 僕は、②働いて、お給料をもらえるようになったら「大人」だと思います。

先生 中学校で義務教育を終えると、15歳で就職することができますよ。労働法上、18歳までは労働時間などのいろいろな場面で保護されるけれども。

太郎 確かに、卒業した後就職したいか、進学したいか、先生に聞かれますね。だったら、15歳からが「大人」になるのかな。

先生 太郎くんは確か、飛行機を作るのが夢でしたね。

太郎 そうです！先日、国産のジェット機が完成したというニュースを見た時はワクワクしました。飛行機に限らず、小さな会社でも、世界に誇れるようなモノを作りたいと思っています。

先生 素敵な夢ですね。しかしその夢をかなえるためには、中学校を卒業した後、もう少し専門的な勉強をする必要があります。

太郎 僕もそう思います。あれ、そうすると、僕の場合は15歳では「大人」になれないな。

花子 未成年者が結婚する場合や、高価な商品を買おうとする場合は、保護者の同意が必要でしたね。それはなぜなのでしょう？

先生 ③お金の価値や④取り引きについての十分な知識や判断力がないと考えられているからです。

花子 選挙に行くなら、どの候補者に投票するのか、自分自身で考えなければいけないし・・・

太郎 会社で働くとしても、得られた収入をどう管理するか、など一人で考えられるような力と判断力を身につけないと。

先生 自分の行動がどういう結果につながるかを考え、自分の行動に責任を持つことができる人が、「⑤大人」と言えるのかもしれないね。

(1) 選挙について、次のア～エの文章は、小選挙区制と比例代表制の特徴について述べたものである。誤っているものとして、次のア～エの中から1つ選んで、そのかな符号を書きなさい。

- ア. 小選挙区制のメリットは、いずれかの政党が単独で過半数の議席を獲得しやすいことである。
イ. 比例代表制のデメリットは、死票が多く少数意見が反映されにくいことである。
ウ. 小選挙区制は、衆議院議員選挙で行われる。
エ. 比例代表制は、衆議院議員選挙、参議院議員選挙の両方で行われる。

(2) 2010年に行われた衆議院議員選挙では、各選挙区における議員一人あたりの有権者数が異なり、一票の価値に格差が生まれてしまった。どうしてこれが問題になるのかを説明した以下の文中（ ）にあてはまる適当な語句を、漢字で答えなさい。

日本国憲法第14条では、「すべて国民は法の下に（ ）であって」住む場所などによって差別されないとしている。ところが、どの選挙区で投票するかによって、一票の価値に格差が生まれているので、憲法に違反している。

(3) 今年6月に公職選挙法が改正されたことにより、選挙権年齢は何歳になったか、会話文中の()にあてはまる適当な数字を答えなさい。

(4) 太郎さんと花子さんが、②働き方について話し合っている。次のア～エの意見のうち、男女が対等に働くことを促進するものとして誤っているものを1つ選んで、そのかな符号を書きなさい。

- ア. 男女にかかわらず、ワーク・ライフ・バランスについて考えることが大切だね。
- イ. いぜんとして女性は、家事・育児・介護などの家庭の責任を負っているよ。
- ウ. もっとワークシェアリングが進めばいいのにな。
- エ. セクシャルハラスメントのない環境づくりも求められるよ。

(5) ③お金の価値について、先生は次のように話している。文中の空欄に適切な語句の組み合わせを次のア～エの中から1つ選んで、そのかな符号を書きなさい。

物価が持続的に上昇することを(A)といい、逆に下落していくことを(B)と呼びます。(A)になると、同じ100円でも買えるものの量が少なくなるので、お金の価値は(C)ます。預貯金をしている人にとっては不利になりますね。では、(B)になるとどうでしょう。同じ100円で買えるものの量は増えて、私たち消費者にとっては嬉しいかもしれませんが、物価が下落していることで、企業の利益も減ることになります。利益が減り、中には倒産する企業もあるかもしれません。すると結局、家計の収入は減ってしまいます。いちがいにどちらがいいとは言えませんね。

- ア. A インフレーション B デフレーション C 上がり
- イ. A インフレーション B デフレーション C 下がり
- ウ. A デフレーション B インフレーション C 上がり
- エ. A デフレーション B インフレーション C 下がり

(6) 近年は、悪質商法と呼ばれる方法での④取り引きについての相談件数が増えているという。その商品が本当に必要か、送金しても大丈夫か、など消費者自身も知識を得て気をつける必要がある。消費者を守るための制度として、一度結んだ契約であっても、ある条件の場合にはとりやめることができる制度があるが、この制度をなんというか、カタカナで答えなさい。

(7) 世界には、⑤大人になる前に、5歳の誕生日を迎えられずに命を失う子どもが、年間1100万人いるといわれている。1989年には、国連が全会一致で「児童(子ども)の権利条約」を採択したが、今日でも子どもの人権が完全に保障されているとは言えない現状がある。子どもにかかわる問題としてA～Cまでの問題をあげた。現在世界で起こっている問題として適当なものはどれか、次のア～キの中から1つ選んで、そのかな符号を書きなさい。

- A 教育を受けられず、休日もなく毎日20時間働かされる児童労働の問題
- B 軍隊に入れば飢えることはないと言われ、子ども兵士の問題
- C 両親から暴力を受けたり、食事を与えられないなどの、児童虐待の問題

- ア. A イ. B ウ. C エ. AとB オ. BとC カ. AとC キ. すべて

平成28年度 全日制（普通科及び看護科）一般入試 （社 会） 解答用紙

受験番号		氏 名	
------	--	-----	--

1

(1)		(2)		(3)	
(4)					

2

(1)		(2)		(3)	
(4)		(5)			

3

(1)		(2)		(3)	
(4)		(5)			

4

(1)		(2)		(3)	
(4)					

5

(1)		(2)		(3)	
(4)		(5)		(6)	
(7)					